



INFLACIÓN DE ENERGÍA EN COLOMBIA

Enero 2021

Bogotá, Marzo 25 de 2021



**El futuro
es de todos**

Minenergía

República de Colombia
Ministerio de Minas y Energía
Unidad de Planeación Minero Energética, UPME
Subdirección de Demanda

Christian Jaramillo
Director General

Lina Escobar Rangel
Subdirectora de Demanda

Romel Rodríguez Hernández
Profesional Especializado
Subdirección de Demanda

Revisión Enero 2021

Contenido

RESUMEN	3
ABSTRACT	3
INTRODUCCIÓN	4
1. PRECIOS DE LA ENERGÍA EN ENERO DE 2021: INFLACIÓN MENSUAL Y ANUAL.....	5
1.1 Inflación Mensual	5
1.2 Inflación Anual.....	6
2. CONTRIBUCIÓN DE LA ENERGÍA EN LA INFLACIÓN DE PRECIOS AL CONSUMIDOR	7
3. ENTORNO ECONÓMICO SECTORIAL DE LA INFLACIÓN DE PRECIOS DE ENERGÍA	8
4. SENSIBILIDAD EN LA DEMANDA DE LOS PRINCIPALES ENERGÉTICOS: ANÁLISIS DE ELASTICIDAD PRECIO – DEMANDA	9
5. ANÁLISIS DE LA VOLATILIDAD EN PRECIOS DE ENERGÍA, BOLSA Y ESCASEZ.....	10
6. CONCLUSIONES	11
7. REFERENCIAS	12
ANEXOS	13

RESUMEN

En enero de 2021, la inflación mensual de precios de energía subió 0.32%, impulsada por el alza en los precios de los combustibles líquidos (CL).

El regreso a cuarentenas en enero, para enfrentar el segundo pico de contagio de la pandemia de Covid – 19, condujo a una caída de la demanda de gas natural, energía eléctrica y combustibles líquidos, las cuáles retrocedieron con relación a diciembre y se rezagaron en su proceso de gradual convergencia a sus niveles previos a la pandemia.

El debilitamiento de la demanda de energía explica la inflación mensual negativa de EE (– 0.09%) y GN (– 1.93%).

La inflación anual (a doce meses) de energía se ubicó en – 1.9%, con lo cual consolida una tendencia al alza, lo que se explica por el repunte en la inflación de CL y el aumento de la inflación de energía eléctrica (EE). Lo anterior, asociado a la mayor generación térmica con gas natural (GN) que incrementa los costos de operación, generando mayores presiones inflacionarias de la EE.

La inflación mensual de precios al consumidor se situó en 0.41%. Cifra baja en comparación al histórico de enero, un mes que concentra alzas de bienes y servicios, por lo que es uno de que registra inflación más alta en el año.

La inflación anual de precios al consumidor en enero se mantuvo en 1.6%, y junto a los indicadores de inflación básica, sigue por debajo del rango meta de inflación objetivo fijado por el Banco de la República [2% – 4%].

ABSTRACT

In January 2021 the monthly energy price inflation rose 0.32%, supported by higher liquid fuel prices.

The return to quarantine and the lockdown in Colombia during January as response to face the second peak of the Covid - 19 pandemic, led to a drop in the demand for natural gas, electric energy and liquid fuels (the highest since August), which fell back compared to December, and lagged in their gradual convergence process (a long way to recovery) to their pre-pandemic levels.

The weakening of energy demand because the quarantine, it explains a negative monthly inflation of electricity power (- 0.09%) and natural gas (- 1.93%).

Annual (twelve-month) energy inflation stood at - 1.9%, a data that consolidate an upward trend, which continues to approach this inflation to positive territory, a fact explained by the rebound in fuels inflation and the increase in inflation of electric power, all of them associated to the accumulated effect during the last twelve months of higher thermal generation with natural gas because a reduction in level of dams. As consequence, there was an increase in operating costs in generation, a fact who support an additional inflationary pressure of electricity power.

Monthly consumer price inflation stood at 0.41% (a low figure compared to the historical January, a month that concentrates increases in goods and services, making it one of the highest inflation months of the year).

Annual consumer price inflation in January remained at 1.6%, and together with core inflation indicators, all of them remains below the inflation target range set by Banco de la República [2% - 4%].

INTRODUCCIÓN

Este informe se divide en 5 partes:

- Evolución de la inflación de precios de energéticos para el mes de enero de 2021 (mensual y anual) y su relación con: la tasa de cambio (TRM), el índice de precios al consumidor (IPC) y el índice de precios al productor (IPP).
- Incidencia de los principales energéticos (EE, GN, CL) en el IPC.
- Impacto del entorno macroeconómico en la inflación, la demanda de energía y la demanda de combustibles líquidos (CL) en particular ACPM, gasolina motor corriente (GMC), gasolina motora extra (GME) y Jet Fuel, examinando: a) su nivel actual con relación a los niveles previos a la pandemia; b) índices de confianza, evolución de existencias y expectativas de industriales, comerciantes y empresarios.
- Análisis de sensibilidad de la demanda frente a los precios, a partir de la elasticidad precio – demanda (EPD).
- Análisis de la volatilidad de los precios de la energía, a partir de la construcción de números índices.

Los principales resultados del análisis de los precios de energía en enero de 2021 son:

- La inflación mensual de energía fue 0.32%, el mayor aumento mensual observado para enero, desde 2017. Los precios de GN y EE se contrajeron en forma simultánea, por lo cual, las presiones inflacionarias en energía provinieron de CL, en respuesta al aumento en los precios en ACPM (1.6%) y gasolina (1.2%), decretado por el Gobierno y que entró a regir desde el 1 de enero de 2021.
- El crecimiento anual de la demanda de energía tuvo su mayor caída desde agosto de 2020: EE -3%, GN - 9.2%, CL -16.1%. Esto, como consecuencia del retorno a las cuarentenas y restricciones en movilidad, medidas tomadas por el Gobierno y autoridades locales en respuesta al segundo pico de contagio de Covid - 19.
- Las demandas de los principales energéticos retrocedieron con relación a diciembre, como porcentaje de sus niveles Pre-Covid: EE(95.6%)GN(85.2%),CL (78.7%).
- CL fue el único de los principales energéticos que experimentó inflación positiva (1.79%) el más alto para enero desde 2017, y el segundo dato histórico más alto de inflación en enero de CL, desde que se tiene registro oficial de este indicador (enero 2009).
- La inflación mensual de EE (- 0.09%) y de GN (- 1.9%) volvieron a terreno negativo como respuesta a las cuarentenas por el segundo pico de contagio de Covid - 19, reduciendo la demanda industrial y comercial de EE y GN.
- El nivel de los embalses en enero 2021 se redujo con relación a diciembre 2020, por el inicio de la temporada seca. La generación hidráulica se redujo y la generación térmica con GN, carbón y diesel aumentó, aunque a menores tasas frente a diciembre, por la caída en la demanda. En consecuencia, el precio de bolsa subió 7.6%.
- El precio de escasez en enero subió 5.7%, consecuencia del aumento en la generación térmica y la recuperación del precio del petróleo (por el inicio de la vacunación masiva contra la Covid - 19, que sube las expectativas de recuperación de la economía mundial).

1. PRECIOS DE LA ENERGÍA EN ENERO DE 2021: INFLACIÓN MENSUAL Y ANUAL.

1.1 Inflación Mensual

En enero de 2021, la inflación mensual de energía (Anexo 1) fue 0.32% y por energético se comportó así: – 1.93% GN, – 0.09% EE y 1.79% CL. Según estos resultados, se destacan los siguientes aspectos:

- a) La inflación mensual de energía descendió a una sexta parte del dato de diciembre (1.78%), reflejando la menor presión inflacionaria proveniente de GN y EE.
- b) La inflación mensual de CL, por cuenta del aumento en los precios de ACPM(1.6%) y gasolina (1.4%) decretado por el Gobierno, tuvo su mayor valor desde enero de 2017 (2.06%, por efecto de la reforma tributaria de 2016, que aumentó la tributación de los CL en cumplimiento del Acuerdo de Paris).
- c) El aumento de la inflación de CL estuvo más cerca del aumento en precios de ACPM, evidenciando la mayor incidencia del transporte terrestre intermunicipal, el cual aumentó su número de viajes por la temporada de vacaciones.
- d) La inflación mensual de GN fue la más baja observada en enero, desde 2009. Su descenso responde a la menor demanda de sectores con alto consumo (industria, comercio, restaurantes, hotelería) que redujeron su actividad en enero por las medidas tomadas por Gobierno y autoridades locales para enfrentar el segundo pico de contagio de Covid – 19¹.

A nivel global, la inflación de precios al consumidor (IPC) en términos mensuales, en enero de 2021 fue 0.41%. Esta cifra es inferior a la inflación promedio de enero en la última década (0.73%) pero similar a la observada en enero 2020 y el pasado diciembre (0.38%), lo que confirma un retorno gradual a la normalidad en el nivel de precios de la economía colombiana.

La inflación de precios al productor nacional (IPP Producción Nacional) a nivel mensual, fue 2.53%. Este dato es el más alto desde abril de 2006 y confirma la tendencia creciente del IPP desde octubre 2020, explicada por el aumento en el precio de insumos minerales (8.35%), agropecuarios (2.87%) e industriales (1.23%).

La inflación de precios para oferta interna (IPP Oferta Interna) a nivel mensual fue 1.48%, ratificando la tendencia al alza en la variación mensual del IPP Producción Nacional.

La TRM en enero subió 3.7%, luego de tres meses seguidos de caída en su cotización, hecho que reflejó el pesimismo en los mercados por el segundo pico de contagio de Covid – 19 en Europa (acentuado por el invierno) y Latinoamérica, y la aparición de nuevas cepas, incrementando el número de casos y de muerte a causa del virus.

El aumento de la TRM incidió en precios más altos de insumos importados, generando aumentos en los precios de los insumos agropecuarios e industriales.

¹ Las principales medidas fueron: a) Confinamiento total de la población o cuarentenas los fines de semana, b) Pico y cédula para comercio, banco, y notarías, c) Toques de queda nocturnos, d)) Ley seca, e) Confinamiento por localidades o comunas en ciudades principales.

Los bienes y servicios con mayor incidencia en la inflación mensual al consumidor fueron:

- a) Alimentos (0.23%) cuya oferta se redujo por las heladas y la temporada seca. A esto se suma, el aumento en precios de insumos agrícolas, fertilizantes, y droga veterinaria, por la subida del dólar y el aumento de la demanda de maíz, de parte de China.
- b) Transporte (0.09%) por la mayor demanda en el transporte intermunicipal y alzas en sus tarifas, proporcionales a la reducción de aforo y el distanciamiento social para prevenir el contagio de Covid – 19.

1.2 Inflación Anual

En el mes de enero de 2021, la inflación anual de precios de energía (últimos doce meses) fue – 1.9% (Gráfica 1), que se explica por la inflación anual negativa en CL (–10.6%) y el descenso en la inflación anual de GN (3.5%), contrarrestando las presiones inflacionarias de EE (4.6%) asociadas a costos adicionales por el incremento en la generación térmica durante los doce últimos meses.

La inflación anual de precios al consumidor se ubicó en 1.6%, un mínimo histórico para enero, que refleja el debilitamiento de la demanda interna por cuenta de la pandemia.

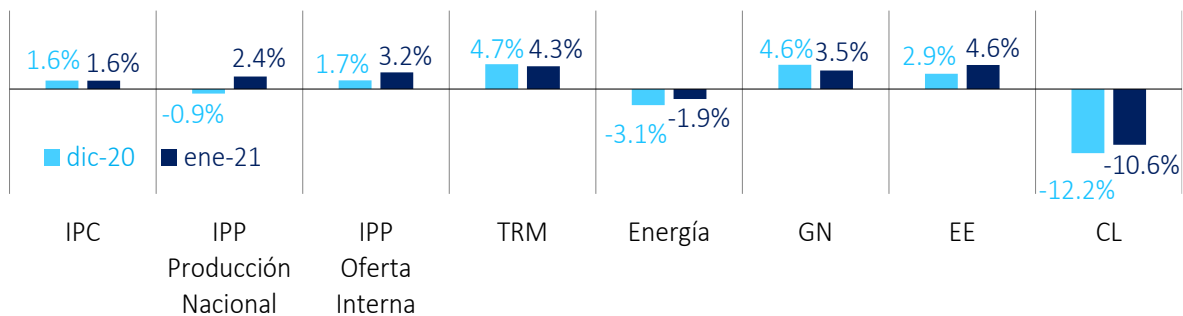
La inflación anual de energía y los principales energéticos, continúan por debajo de los indicadores de inflación básica (Anexo 2) los cuales se sitúan en un rango [0.4%, 1.8%]

La apreciación anual del dólar americano en diciembre de 2020 (4.7%) y enero de 2021 (4.3%) repercutirá por su rezago, en el IPC (Pass – Trough), en el transcurso del primer semestre de 2021 (Anexo 3, Anexo 4).

El IPP en producción nacional (2.4%) y oferta interna (3.2%) tuvieron su mayor repunte desde el inicio de la pandemia, por el mayor aumento en los insumos agropecuarios y provenientes de la industria.

Las expectativas de inflación en enero de 2021 se ubican en 2.6% para 2021 y 3.1% para 2022, según la Encuesta Mensual de Expectativas del Banco de la República² al rango meta de inflación objetivo [2%, 4%]

Gráfica 1. Variación Anual Precios Enero 2021
TRM (COP/ USD) & Inflación Anual: Consumidor (IPC), Productor (IPP), Energía, Principales Energéticos



Fuente: DANE – Banco de la República – Cálculos UPME

² Disponible en:
<https://www.banrep.gov.co/es/estadisticas/encuesta-mensual-expectativas-analistas-economicos>

2. CONTRIBUCIÓN DE LA ENERGÍA EN LA INFLACIÓN DE PRECIOS AL CONSUMIDOR

La contribución de la energía sobre la inflación mensual de precios al consumidor se redujo en 10 Pbs en enero de 2021: 0.022% (Anexo 5). Las contribuciones mensuales de los principales energéticos en enero de 2021 y su variación respecto a diciembre de 2020 fueron: GN -0.02% (bajó 11 pb); EE -0.003% (bajó 2 pb) y CL 0.043% (subió 4 pb).

En enero de 2021 el costo mensual de restricciones para generación se redujo en 7.7%, lo que ayudó a reducir la inflación mensual de EE y su contribución sobre la inflación al consumidor.

La capacidad de los embalses en enero de 2021 (63% nivel, 100% volumen) fue mayor con relación a enero de 2020 (54%, 70% aportes); así, el Sistema Interconectado nacional (SIN) contó con más recursos hídricos (Anexo 6) en generación para enfrentar la temporada seca de comienzo de año, reduciendo presiones inflacionarias de EE a nivel mensual.

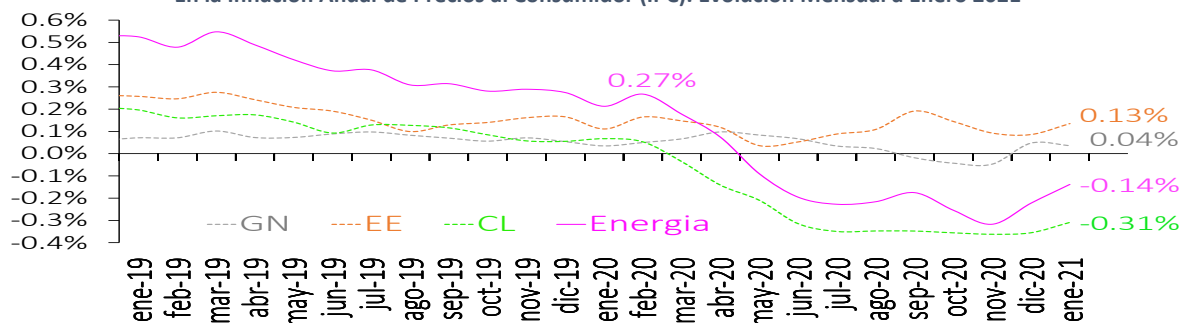
La energía contribuyó negativamente sobre la inflación anual al consumidor (-0.14%) por noveno mes seguido (Gráfica 2). Las contribuciones por energético, en enero de 2021 y su variación respecto a diciembre de 2020 fueron: GN 0.04% (bajó 1 pb); EE 0.13% (subió 4 pb) y CL -0.31% (subió 5 Pbs).

El aumento de la contribución de los precios de EE sobre la inflación anual al consumidor recoge efectos acumulados durante los doce últimos meses en oferta y demanda. En demanda, por el mayor consumo residencial (por el confinamiento); en oferta, por el aumento promedio interanual de 560% en el costo de restricciones (por retrasos en proyectos de transmisión) y la mayor generación térmica en los doce últimos meses.

Aunque el nivel y volumen de los embalses en enero de 2021 es relativamente alto en comparación con otros meses de enero, el nivel disminuyó con relación a diciembre de 2020 (72%) por la caída en el nivel de lluvias. Lo anterior, no alteró la participación de fuentes energéticas en la generación: hidráulicas 71%; b) térmicas con GN, 11% y; c) térmicas con carbón 11%.

La generación hidráulica se redujo (-3.8%) en enero de 2021, lo que se compensó con el crecimiento mensual en generación térmica (carbón 1.9%, GN 0.8% y fuel oil - ACPM 9.1%) que, por su efecto agregado en los últimos doce meses, en el aumento de costos de generación, sustenta la mayor contribución de la EE sobre la inflación anual al consumidor en Colombia (Anexo 7).

Gráfica 2. Contribución Marginal de la Inflación de Precios de la Energía (Puntos Porcentuales) En la Inflación Anual de Precios al Consumidor (IPC). Evolución Mensual a Enero 2021



Fuente: Cálculos UPME con base en datos DANE

3. ENTORNO ECONÓMICO SECTORIAL DE LA INFLACIÓN DE PRECIOS DE ENERGÍA

En enero de 2021, la demanda nacional de los principales energéticos como porcentaje de la demanda de diciembre 2019 fue (Gráfica 3): EE 95.6% (Dic. 98.4%), GN 85.2 (Dic. 88.3%) y CL 78.7% (Dic. 94.4%).

Este retroceso observado en la demanda de energía se explica por las cuarentenas para enfrentar el segundo pico de contagio de Covid-19 y se correlaciona positivamente con un aumento de la tasa nacional de desempleo (17.3%) y la caída en la producción industrial en términos reales (-1.6% anual).

El crecimiento anual de la demanda nacional de los energéticos en enero 2021 (Anexo 8) fue el más bajo desde agosto 2020 (primer pico de contagio de Covid-19 en Colombia): EE -3.0% (Dic. -1.6%), GN -9.2% (Dic. -11.7%) y CL -16.1% (Dic. -5.6%).

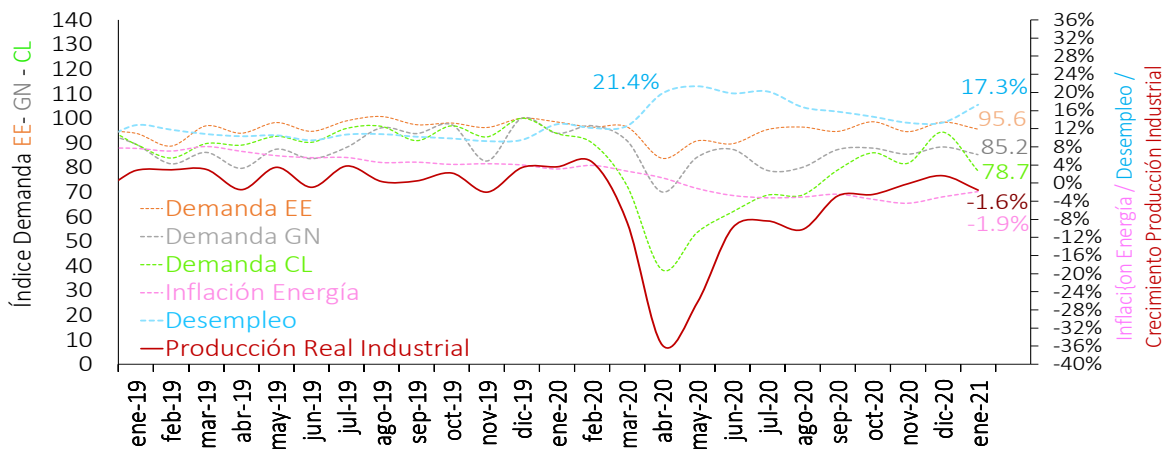
En CL, las demandas en enero de 2021 como porcentaje de la demanda de diciembre de 2019 (Anexo 9) fueron: ACPM 83.0% (Dic. 86.1%), GMC 82.5% (Dic. 104.3%), GME 80.4% (Dic. 112.3%) y Jet Fuel 47.8% (Dic. 59.4%).

La composición de la demanda nacional de CL (Anexo 10) tiene a GMC, líder con 47.1%, Durante la pandemia, el CL que más sube su peso en la demanda es GME (6.9%), y Jet Fuel (1.4%) el CL que más reduce su participación en la demanda nacional de CL.

El crecimiento anual de la demanda de CL (Anexo 11) en enero 2021, discriminada por CL, fue: ACPM -11.6% (Dic. -7.3%), GM -10.9% (Dic. 4.3%), GME -12.9% (Dic. 12.3%) y Jet Fuel 51.7% (Dic. -40.6%).

La recuperación en enero de 2021, en las expectativas de empresarios y comerciantes, su reducción de inventarios por mayores ventas, y su mejor percepción de la situación económica de Colombia (Anexo 12, Anexo 13) evitó una mayor caída en la demanda de energía, y contribuyó a la recuperación en los precios de CL.

Gráfica 3. Índices Demanda Nacional Energéticos (Base 100: dic. 2019), Inflación Anual Energía, Desempleo Nacional y Crecimiento Anual Producción Industrial. Evolución Mensual a Enero 2021



Fuente: Cálculos UPME con base en datos XM – Bolsa Mercantil – CONCENTRA – SICOM (MHCP)

4. SENSIBILIDAD EN LA DEMANDA DE LOS PRINCIPALES ENERGÉTICOS: ANÁLISIS DE ELASTICIDAD PRECIO – DEMANDA

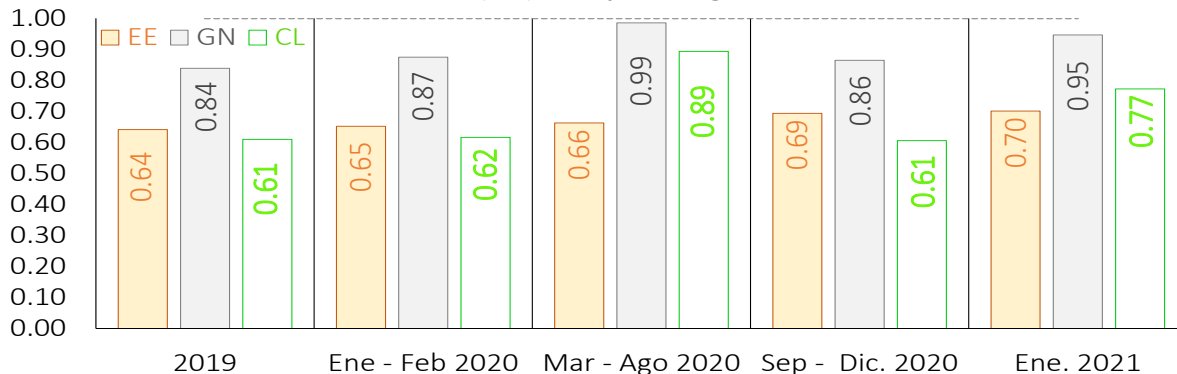
En enero de 2021, la caída en el consumo de energía por el retorno de las cuarentenas y el repunte en la inflación anual de CL y EE condujeron a una mayor sensibilidad de la demanda frente a los precios.

En diciembre, la elasticidad precio–demanda (EPD) se comportó así: GN 0.95, EE 0.70 y, CL 0.77 (Gráfica 4),

En los principales CL, la EPD se comportó así: ACPM 0.70, GMC 0.44, GME 0.68 y Jet Fuel 3.55 (Gráfica 5).

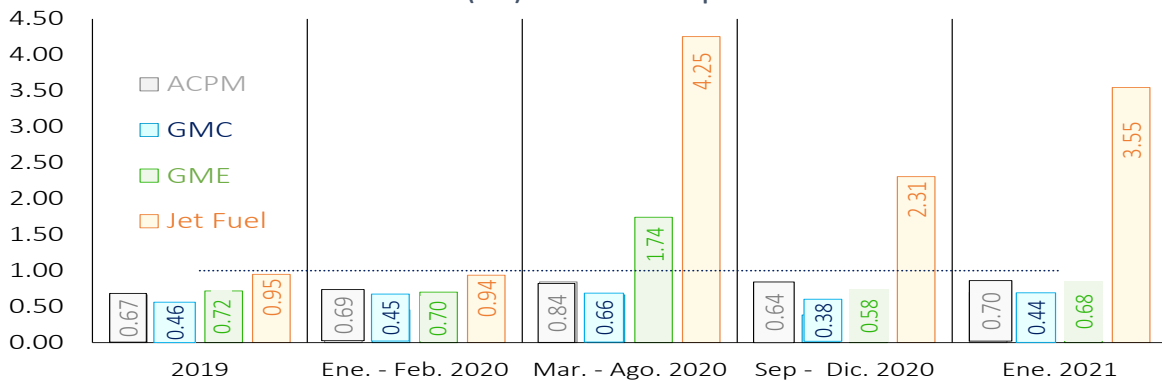
Las alzas en transporte intermunicipal para compensar el menor aforo y el mayor uso del vehículo particular explican el menor repunte en elasticidad precio – demanda de GMC y GME y el mayor repunte de ésta elasticidad en Jet Fuel.

Gráfica 4. Elasticidad Precio – Demanda (EPD): Principales Energéticos. Evolución Mensual a Enero 2021



Fuente: Cálculos UPME, a partir de datos DANE – XM – Bolsa Mercantil – CONCENTRA – SICOM (Ministerio de Hacienda)

Gráfica 5. Elasticidad Precio – Demanda (EPD): Combustibles Líquidos. Evolución Mensual a Enero 2021



Fuente: Cálculos UPME, a partir de datos DANE – XM – Bolsa Mercantil – CONCENTRA – SICOM (Ministerio de Hacienda)

5. ANÁLISIS DE LA VOLATILIDAD EN PRECIOS DE ENERGÍA, BOLSA Y ESCASEZ

En enero de 2021, el precio promedio de bolsa de energía eléctrica aumentó 7.6% con relación a diciembre de 2020, pero es 48% inferior respecto al precio de bolsa en enero de 2020 (Anexo 14).

El aumento mensual en el precio de bolsa se explica por la reducción de la generación hidráulica (-3.8%), el consecuente aumento de la generación térmica con diesel (9.1%), carbón (1.9%) y GN (0.8%); ocasionada por la temporada seca de enero y las expectativas de repunte en febrero en la demanda de EE.

El precio de escasez tuvo enero 2021 un incremento mensual de 5.7% con relación a diciembre 2020, pero cae 16.4% con relación a enero 2020. Según el cálculo de precio de escasez, su incremento mensual obedece a:

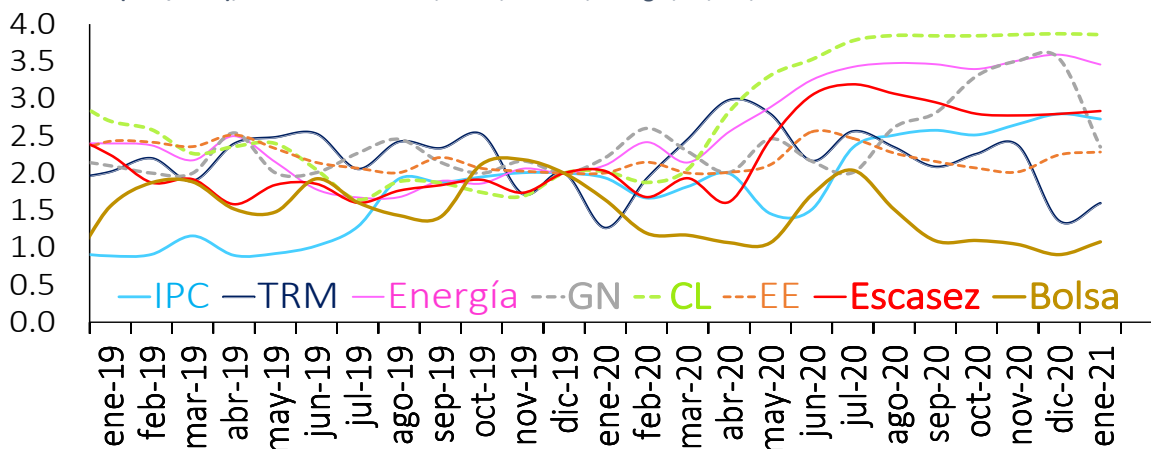
a) Aumento de la TRM (COP 3495 Ene. 2021 Versus COP 3469 Dic. 2020) usada para el componente que corresponde a combustible.

b) Aumento en precios internacionales de combustibles, según el índice de referencia de Platts³ por la recuperación en los precios del petróleo (USD 55/Barril Ene. 2021 Versus USD 50/Barril Dic. 2020, Anexo 15).

La volatilidad de precios de energía se redujo en enero de 2021, gracias a la menor inflación del GN, lo que a su vez se explica por a) la supresión sobre subsidios al consumo en estratos bajos; b) la caída de la demanda por las cuarentenas ante el segundo pico de contagio de Covid - 19 (Gráfica 6).

No obstante, la volatilidad en precios de bolsa y escasez aumentó, en correlación directa con la volatilidad de la TRM y la caída mensual en generación hidráulica.

Gráfica 6. Volatilidad Principales Precios en Economía & Energía (Escala Logarítmica): TRM (COP/ USD), Índices Precios: IPC, Bolsa, Escasez, Energía, EE, GN, CL. Evolución Mensual a Enero 2021



Fuente: Cálculos UPME, a partir de datos DANE - XM - Bolsa Mercantil - CONCENTRA - SICOM (MHCP)

³ Platts US Gulf Coast Residual Fuel No. 6 1% Sulfur FO

6. CONCLUSIONES

- En enero de 2021, la inflación mensual de precios al consumidor se ubicó en 0.41%, mientras la inflación anual fue 1.6%, en ambos casos cifras inferiores al promedio histórico de enero.
- La inflación anual de precios al consumidor sigue por debajo del rango de inflación objetivo [2% – 4%] reflejando que persiste el debilitamiento de la demanda interna por la caída en ingresos ocasionada por la pandemia de la Covid – 19.
- En enero de 2021, la inflación mensual de energía fue 0.32%, menor con relación a diciembre por la inflación negativa en GN (– 1.93%) y EE (–0.09%).
- CL (01.79%) tuvo la inflación mensual más alta desde enero de 2017, reflejando la mayor demanda de transporte intermunicipal y el alza que el Gobierno decretó en los precios del ACPM (1.6%), y la gasolina (1.4%).
- La inflación anual de energía fue – 1.9%: aunque sigue en terreno negativo, se redujo la caída en su nivel de precios, por el repunte en la inflación anual de EE (4.6%) y de GN (3.5%).
- La contribución de los precios de energía en la inflación al consumidor en enero de 2021 a nivel mensual fue 0.022%. Los CL fueron el único energético que tuvo contribución positiva (0.043%).
- La contribución en precios de EE (– 0.03%) y GN (– 0.02%) en la inflación mensual al consumidor se redujo por la caída en las demandas de industria y comercio.
- La contribución de los precios de energía en la inflación anual al consumidor sigue en terreno negativo (– 0.14%): la mayor contribución provino de EE (0.13%) seguida de GN (0.04%) y CL (– 0.31%).
- La demanda de energía en enero de 2021 tuvo su mayor retroceso desde agosto 2020, con relación a su nivel Pre – Covid: EE 95.6 (crec. anual – 3.0%), GN 85.2 (crec. anual – 9.2%) y CL 78.7 (crec. anual – 16.1%). Esta caída de la demanda de energía en enero obedece a las cuarentenas hechas en este mes, para enfrentar el segundo pico de contagio de Covid–19 en Colombia.
- Todos los CL retrocedieron con relación a sus niveles Pre – Covid, resultado de las cuarentenas de enero: ACPM 83.6 (crec. anual – 11.6%), GMC 82.5 (crec. anual – 10.9%), GME 80.4 (crec. anual – 12.9%) y Jet Fuel 47.8 (crec. anual – 51.7%)
- El nivel (63%) y aporte (89%) de los embalses en enero se redujo con relación a diciembre, cayendo la generación hidráulica (–3.8%) que junto al crecimiento de la generación térmica con GN (0.8%) y carbón (1.9%), explicaron un crecimiento mensual en el precio de bolsa de 7.6%, el aumento en la volatilidad en precios de energéticos y en la sensibilidad de la demanda frente a los precios.
- El precio de escasez tuvo un incremento mensual de 5.7%, que se explica por la recuperación del precio del petróleo y el aumento de la TRM.

7. REFERENCIAS

ASOENERGÍA (2021). Informe Sectorial No. 10. Informe de seguimiento al sector y al mercado energético para el mes de Enero de 2021.

BANCO DE LA REPÚBLICA (2021). Serie Estadística Inflación al Consumidor: Indicadores de Inflación Básica y Otros Indicadores. En línea: <https://www.banrep.gov.co/es/estadisticas/inflacion-basica> (Consulta: Febrero 25, 2021).

BANCO DE LA REPÚBLICA (2021). Encuesta Mensual de Expectativas de Analistas Económicos (EME) Diciembre 2020. En línea: <https://www.banrep.gov.co/es/resultados-mensuales-expectativas-analistas-economicos> (Consulta: Febrero 25, 2021).

BANCO DE LA REPÚBLICA (2021). Encuesta Mensual de Expectativas Económicas de Empresarios (EMEE) Enero de ft2021. En línea: <https://www.banrep.gov.co/es/expectativas-economicas-empresarios-mensual>. (Consulta: Febrero 25, 2021).

BOLSA MERCANTIL DE COLOMBIA (2020). Informe Mensual Diciembre del Mercado de Gas Natural. En línea: <http://www.bmcbec.com.co/informe-mensual> (Consulta: Febrero 25 – Febrero 28, 2021).

Departamento Administrativo Nacional de Estadística DANE (2020). Información Histórica. Anexo IPC Enero de 2021. En línea: <https://www.dane.gov.co/index.php/estadisticas-por-tema/precios-y-costos/indice-de-precios-al-consumidor-ipc> (Consulta: Febrero 25, 2021).

DANE (2021). Información Histórica Anexo IPP Enero de 2021. En línea: <https://www.dane.gov.co/index.php/estadisticas-por-tema/precios-y-costos/indice-de-precios-del-productor-ipp/ipp-historicos> (Consulta: Febrero 25, 2021).

DANE (2021). Boletín Técnico Índice de Precios al Consumidor (IPC) Enero.

DANE (2021). Boletín Técnico índice de Precios al Productor (IPP) Enero.

DANE (2021). Boletín Técnico Indicador de Seguimiento a la Economía (ISE) Enero.

ENDERS, Walter (2002). Applied Econometric Time Series. New York: John Wiley & Sons.

FEDESARROLLO (2021) Boletín Encuesta de Opinión del Consumidor (EOC) Enero.

FEDESARROLLO (2021) Boletín Encuesta de Opinión Empresarial (EOE) Enero.

SUPERINTENDENCIA DE SERVICIOS DOMICILIARIOS (2020). Sistema Único de Información (SUI).

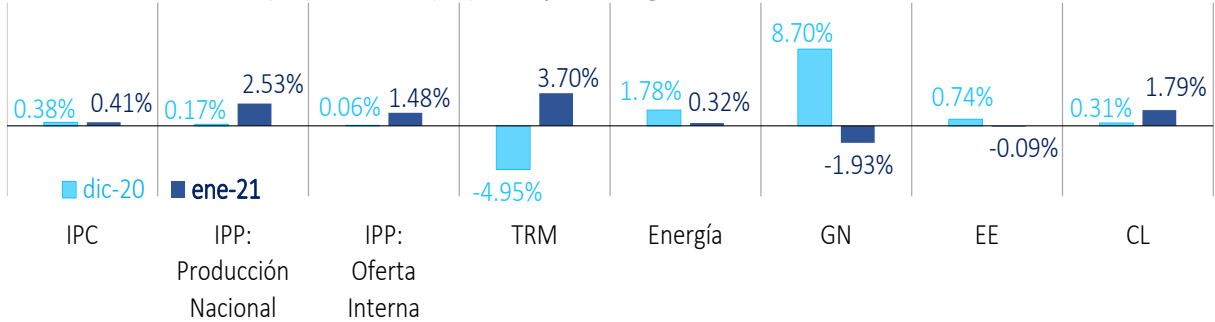
U.S. Energy Information Administration – EIA (2020). Short – Term Energy Outlook. January 2021.

Wood Mackenzie (2021). Macro – Oils Short – Term Outlook: January 2021.

XM (2021). Portal de Indicadores: Indicadores de Oferta: Sistema Interconectado Nacional (SIN). En línea: <https://www.xm.com.co/Paginas/Indicadores/Oferta/Indicador-aportes-hidricos.aspx> (Consulta: Febrero 25 – Febrero 28, 2021).

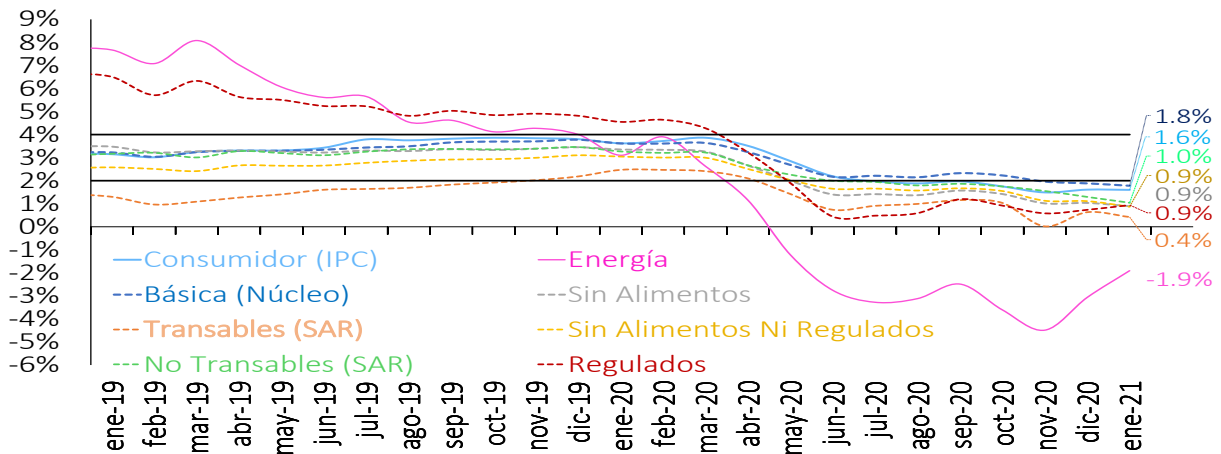
ANEXOS

Anexo 1. Variación Mensual TRM (COP/ USD) & Inflación Mensual Principales Indicadores de Precios: Consumidor (IPC), Productor (IPP), Principales Energéticos. Evolución Mensual a Enero 2021



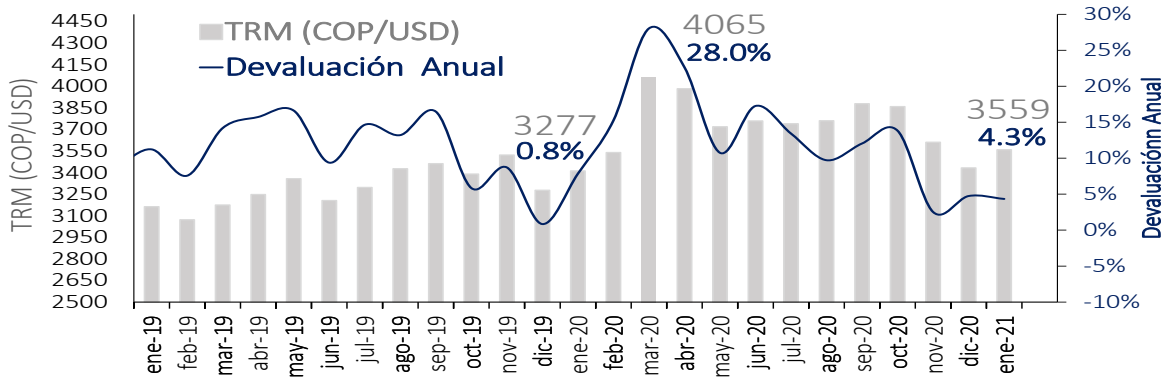
Fuente: DANE – Banco de la República – Cálculos UPME

Anexo 2. Principales Indicadores de Inflación Anual en Colombia: Consumidor (IPC), Energía, Bienes Transables (SAR), Bienes No Transables (SAR), Regulados & Inflación Básica (Sin Alimentos, Sin Alimentos ni Regulados – SAR), Núcleo. Evolución Mensual a Enero 2021



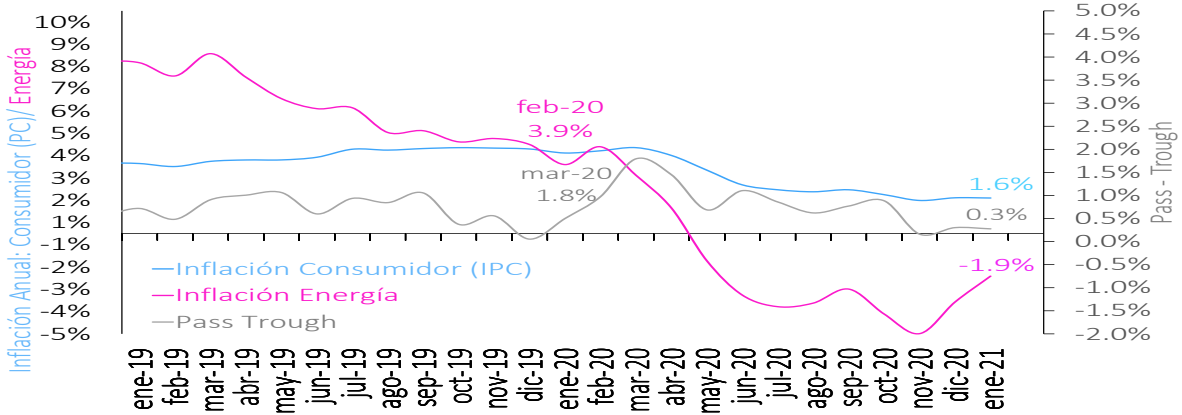
Fuente: DANE – Banco de la República – Cálculos UPME

Anexo 3. Tasa de Cambio – TRM (COP/ USD) & Variación Anual. Evolución Mensual a Enero 2021



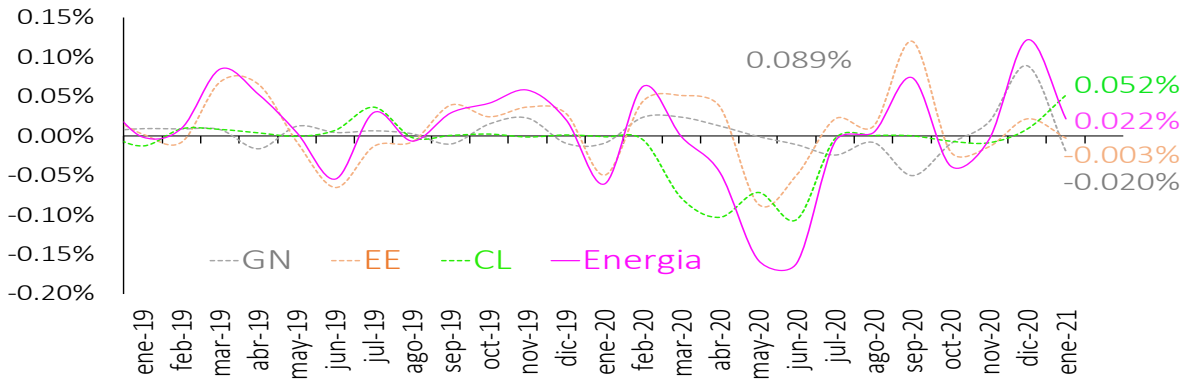
Fuente: DANE – Banco de la República – Cálculos UPME

Anexo 4. Transmisión Tasa de Cambio – TRM (COP/ USD) Sobre Inflación Anual (Pass – Trough),
Inflación Anual Energía & Inflación Anual al Consumidor. Evolución Mensual a Enero 2021



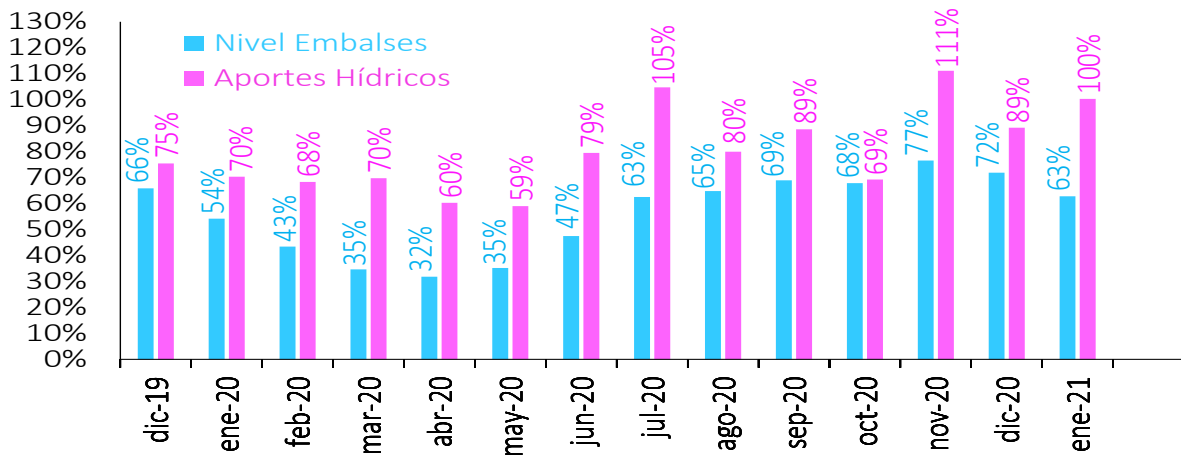
Fuente: DANE – Banco de la República – Cálculos UPME

Anexo 5. Contribución Marginal de la Inflación de Precios de la Energía (Puntos Porcentuales)
En la Inflación Mensual de Precios al Consumidor (IPC). Evolución Mensual a Enero 2021



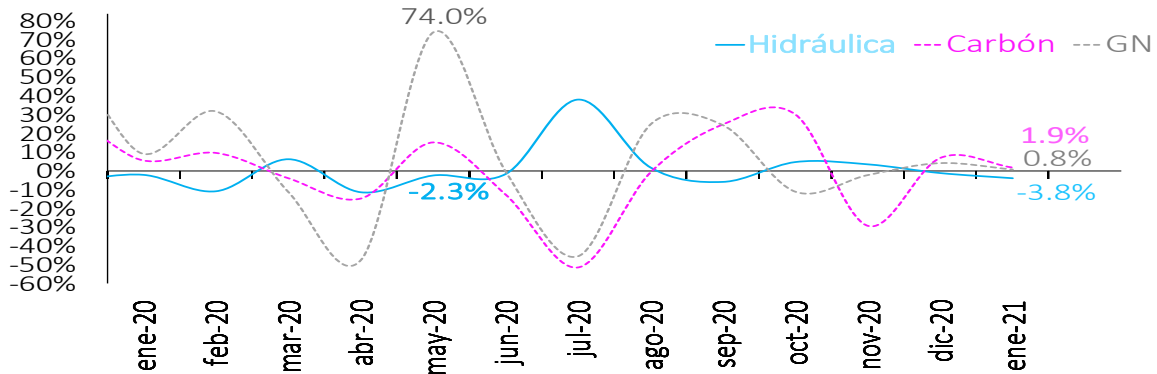
Fuente: Cálculos UPME con base en datos DANE

Anexo 6. Evolución Nacional Nivel de Embalses & Aportes Hídricos . Evolución Mensual a Enero 2021



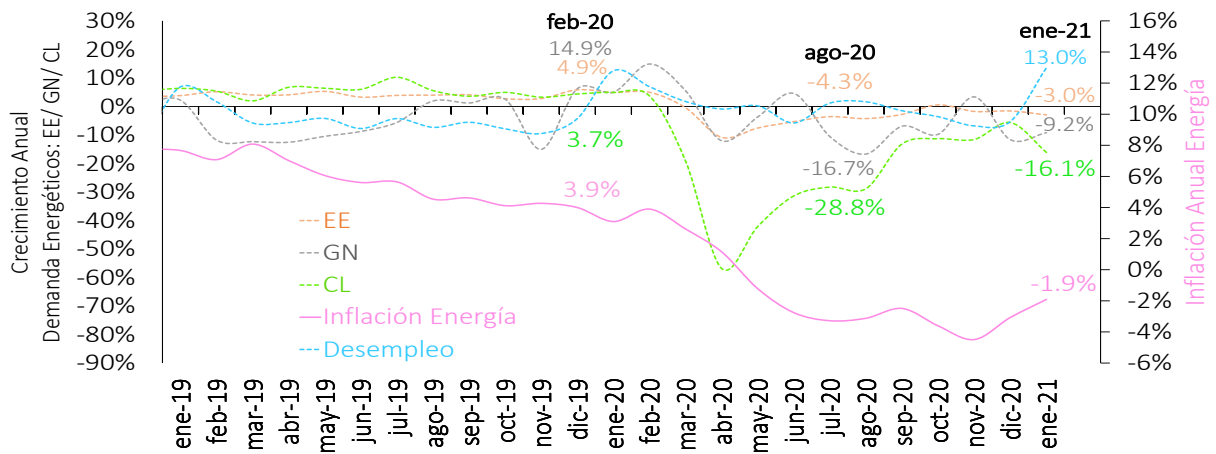
Fuente: XM – Cálculos UPME

Anexo 7. Crecimiento Anual Generación Eléctrica Sistema Interconectado Nacional (SIN) Según Fuentes
Evolución Mensual a Enero 2021



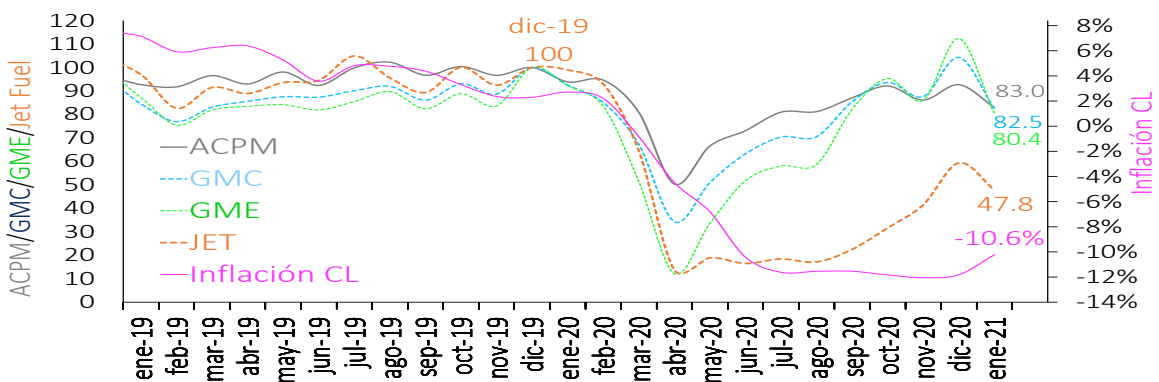
Fuente: XM – Cálculos UPME

Anexo 8. Crecimiento Anual Demanda Nacional Principales Energéticos: Evolución Mensual a Enero 2021



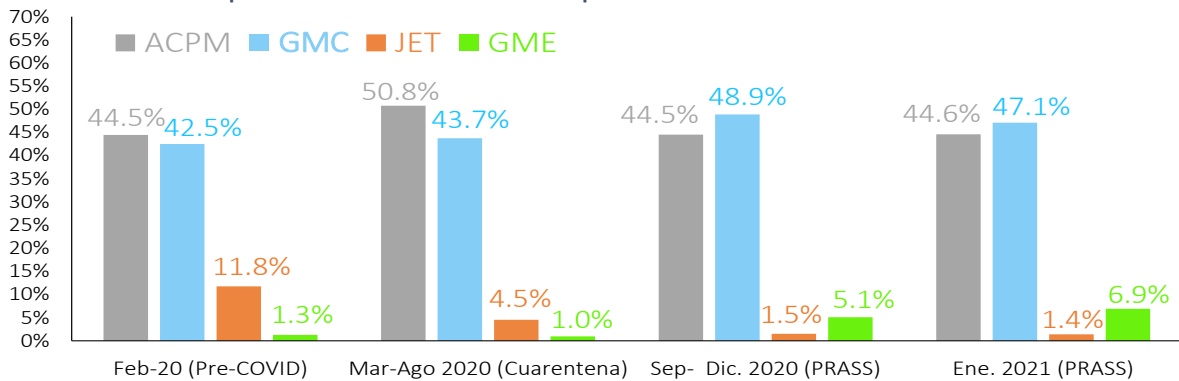
Fuente: Cálculos UPME, a partir de datos SICOM (MHCP) – XM – Bolsa Mercantil – CONCENTRA.

Anexo 9. Índices Demanda Nacional Principales Combustibles Líquidos (Base 100: dic. 2019), Inflación Anual Energía & Desempleo Nacional. Evolución Mensual a Enero 2021



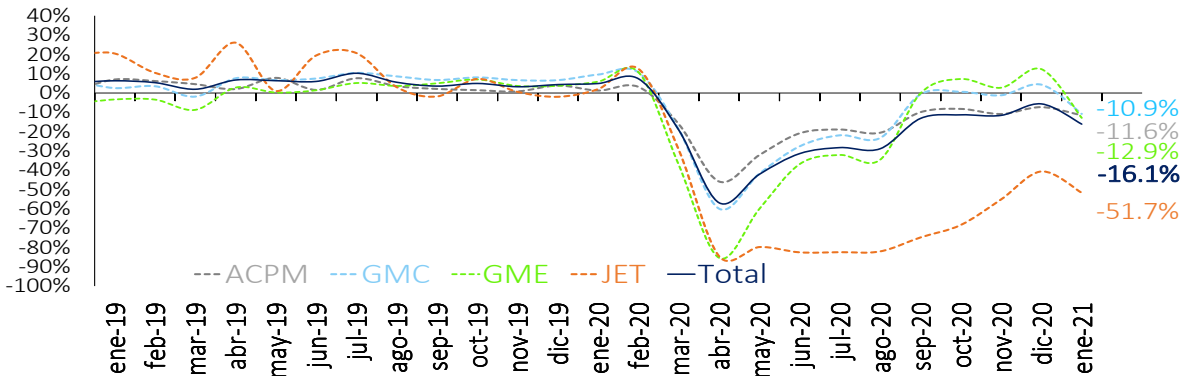
Fuente: Encuestas Mensuales de Opinión Empresarial y del Consumidor de Fedesarrollo, XM, Cálculos UPME
GMC: Gasolina Motor Corriente. GME: Gasolina Motor Extra

Anexo 10. Composición Demanda Combustibles Líquidos en Colombia. Evolución Mensual a Enero 2021



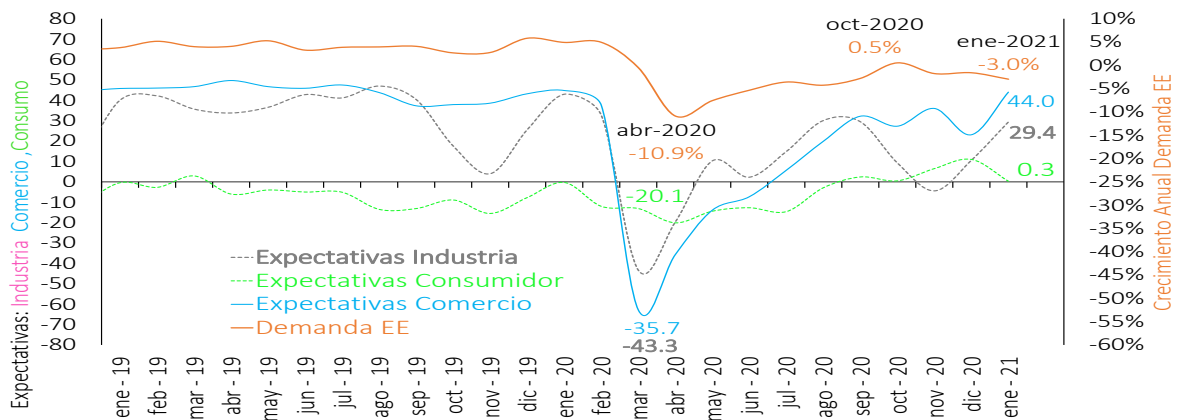
Fuente: Encuestas Mensuales de Opinión Empresarial y del Consumidor de Fedesarrollo, XM, Cálculos UPME
GMC: Gasolina Motor Corriente. GME: Gasolina Motor Extra

Anexo 11. Crecimiento Anual Demanda Nacional Principales Combustibles Líquidos : ACPM – GMC – GME – Jet Fuel. Evolución Mensual a Enero 2021



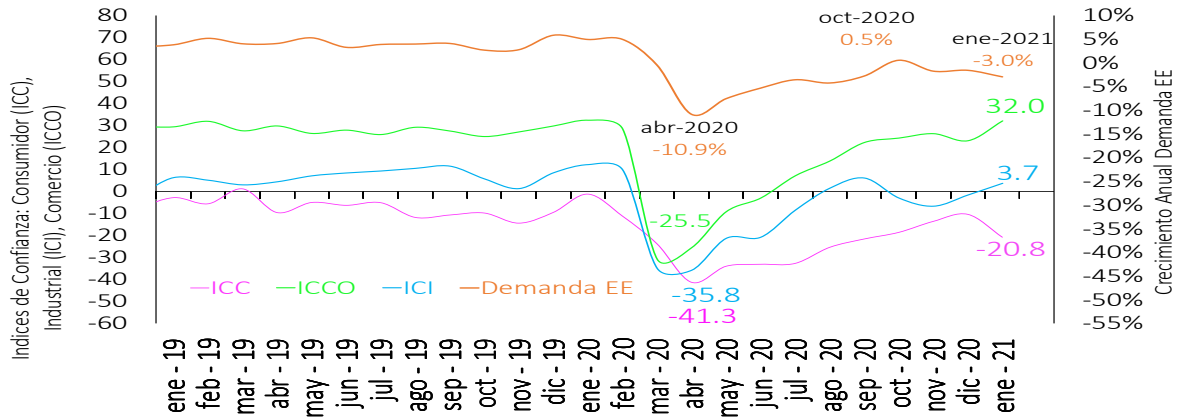
Fuente: Cálculos UPME, a partir de datos SICOM (MHCP). GMC: Gasolina Motor Corriente. GME: Gasolina Motor Extra

Anexo 12. Índice Expectativas Agentes Económicos (Industria, Comercio, Consumidores) & Crecimiento Anual Demanda EE. Evolución Mensual a Enero 2021



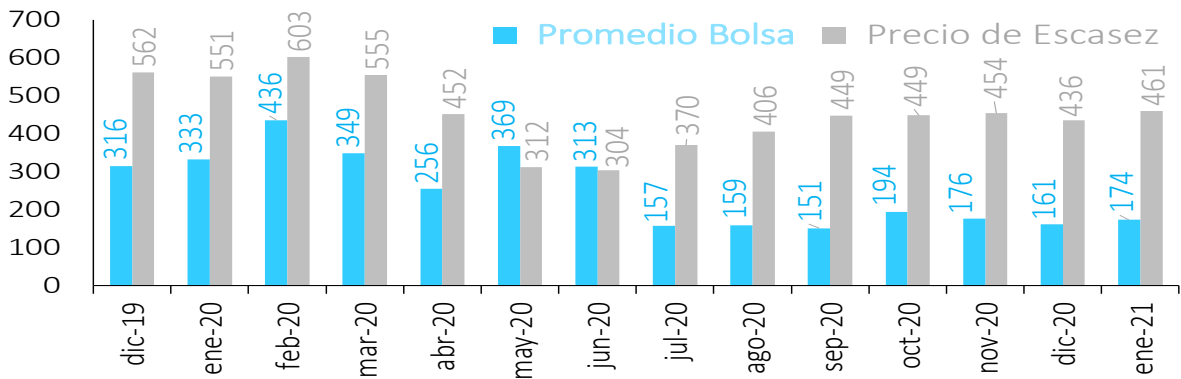
Fuente: Encuestas Mensuales de Opinión Empresarial y del Consumidor de Fedesarrollo, XM, Cálculos UPME

Anexo 13. Crecimiento Anual Demanda EE Versus Índices de Confianza Agentes Económicos: Consumidor (ICC) Industria (ICI) & Comercio (ICCO). Evolución Mensual a Enero 2021



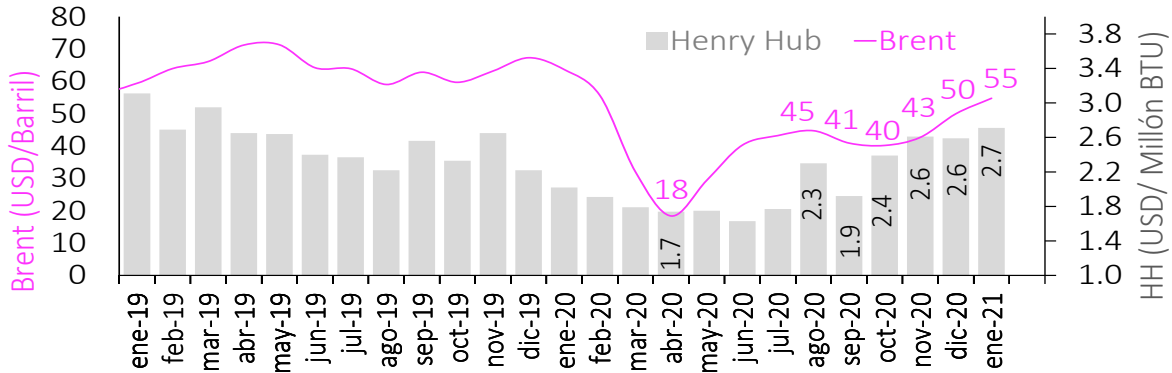
Fuente: Encuestas Mensuales de Opinión Empresarial y del Consumidor de Fedesarrollo, XM, Cálculos UPME

Anexo 14. Precios Energía: Precio Bolsa (COP / kWh) & Precio de Escasez (COP / kWh). Evolución Mensual a Enero 2021



Fuente: XM – DERIVEX

Anexo 15. Precio Petróleo (USD / Barril) & Precios GN (USD / Millón BTU). Evolución Mensual a Enero 2021



Fuente: Wood Mackenzie – EIA.